



**XC90**

## **QUICK GUIDE** WEB EDITION



### VÍTEJTE VE VAŠEM NOVÉM VOLVU!

Poznávání nového vozu je vzrušující zážitek.

Prohlédněte si tohoto Quick Guide, abyste se rychle a snadno seznámili s některými z nejběžnějších funkcí.




Všechny varovné texty, další důležité a podrobné informace jsou uvedeny v uživatelské příručce - tento leták obsahuje pouze stručný výběr.

Uživatelská příručka dále obsahuje nejnovější a nejaktuálnější informace.

Možnosti jsou označeny hvězdičkou (\*).

Další informace týkající se Vašeho vozu naleznete na [www.volvocars.com](http://www.volvocars.com).



- LOCK** Zamyká boční dveře, dveře zavazadlového prostoru, víčko nádrže a zapíná alarm\*.
- UN-LOCK** Odemyká boční dveře<sup>A</sup>, dveře zavazadlového prostoru, víčko nádrže a vypíná alarm.
-  Odemyká dveře zavazadlového prostoru – ale neotevírá.
-  Doprovodné osvětlení při příchodu. Zapíná osvětlení interiéru, obrysová/parkovací světla, osvětlení registrační značky a světla\* na zpětných zrcátkách na dveřích.
-  Funkce nouzového tlačítka. Chcete-li v kritické situaci aktivovat alarm, stiskněte na cca. 3 sekundy nebo stiskněte dvakrát. Vypněte stisknutím jakéhokoli tlačítka. Automaticky se vypne po 25 sekundách.

<sup>A</sup> Vozidlo bude automaticky uzamčeno, pokud do 2 minut po odemčení nebudou otevřeny boční dveře/ dveře zavazadlového prostoru.

K zamknutí/odemknutí příruční schránky můžete použít čepel klíče.

## STUDENÝ START



### POZNÁMKA


Po krátkou dobu po studeném startu se volnoběžné otáčky mohou zvýšit. To je proto, aby emisní systém mohl rychle dosáhnout běžnou provozní teplotu a fungovat optimálně.

## STARTOVÁNÍ MOTORU

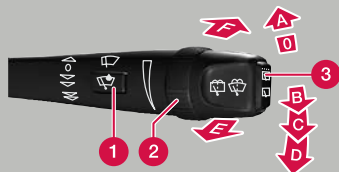


**Benzín 3.2:** Sešlápněte brzdový pedál a otočte klíč dálkového ovladače do polohy **III** a ihned jej uvolněte - motor automaticky nastartuje.


**Všechny ostatní motory:** Sešlápněte brzdový pedál a otočte klíč dálkového ovladače do polohy **III** a uvolněte jej, jakmile motor nastartuje.

 **Vznětový motor:** Zapněte žhavení přepnutím klíče do polohy **II**, kde jej otočíte, dokud nezhasne kontrolka na sdrúženém přístrojové desce. Potom klíč otočte hned do polohy **III** a jakmile motor nastartuje, klíč uvolněte.

## STĚRAČE ČELNÍHO SKLA A DEŠŤOVÝ SENZOR\*



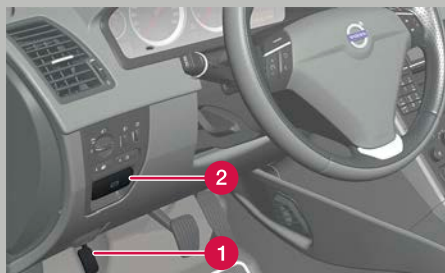
- 1** Zapínání/vypínání dešťového senzoru, páčka přepínače v poloze **0**.
- 2** Nastavení citlivosti dešťového senzoru nebo intervalu cyklovače stěračů.
- 3** Stěrače, zadní okno - cyklovač/normální stírání.

- A** Jedno setřetí
- 0** Vypnuto
- B** Cyklovač stěračů, viz také (2).
- C** Normální rychlost stírání.
- D** Vysoká rychlost stírání.
- E** Ostřikovač, čelní sklo a světlomety.
- F** Ostřikovač, zadní okno.
-  Je-li aktivní dešťový senzor, rozsvítí se zelená kontrolka (1).



- O** Denní provozní světa jsou během jízdy aktivní. Potkávací světa nesvítí. Světelná houkačka funguje, ne však trvalé zapnutí dálkových světel.
- Denní světa, když se jede s vozem. Automatické přepnutí na parkovací světa, když je vozidlo zaparkováno.
- Aktivují se potkávací světa a funkce pro dálková světa nebo světelná houkačka.
- Ruční nastavení sklonu světlometů (u xenonových světlometů automatické\*).
- Osvětlení displeje a přístrojů.
- Automatické ovládání denních provozních světel a potkávacích světel.
- Zadní světlomet do mlhy (pouze na straně řidiče).
- A** Světelná houkačka.
- B** Přepínání dálkových/tlumených světel a doprovodného osvětlení při odchodu.

## PARKOVACÍ BRZDA



### Použití

1. Pevně sešlápněte nožní brzdu - potom sešlápněte pedál parkovací brzdy (1)
2. Uvolněte nožní brzdu. Pokud se vozidlo rozjede - sešlápněte pedál parkovací brzdy ještě více.
3. Parkování - zvolte na převodovce P.

### Uvolnění

1. Pevně sešlápněte nožní brzdu a následně zatáhněte za rukojeť (2) - pedál parkovací brzdy se nadzvedne.
2. Nyní můžete uvolnit nožní brzdu.

## REGENERACE (VZNĚTOVÝ MOTOR)



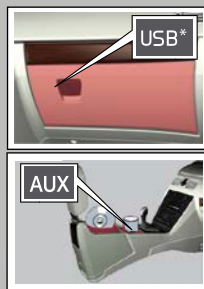
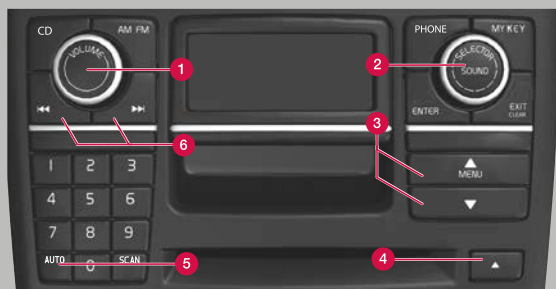
Za určitých podmínek se na displeji může zobrazit zpráva **LAPAC SAZI PLNY**. V tomto okamžiku je nutné provést vyčištění filtru sazí. Čištění filtru proběhne automaticky při jízdě stálou rychlostí po dobu cca. 20 minut po rovné hlavní silnici.

Takzvaná regenerace je dokončena, když zpráva zmizí.

## VÍČKO NÁDRŽE



Víčko nádrže během tankování zavěste na dvířka.



- 1 Stisknutím zapnete/vypnete. Otočením nastavte hlasitost.
- 2 Charakter zvuku: Stisknutím zvolte např. **BASS**, **Dolby Pro Logic II\*** - otočením nastavení upravte.  
Zdroj audia: Otočením zvolte např. **CD**, streaming audio přes Bluetooth® nebo **AUX/USB\***<sup>A</sup>.

### AUTORÁDIO

- 5 Stisknutím na cca. 2 sekundy automaticky uložíte 10 nejsilnějších stanic. V průběhu hledání se na displeji zobrazí **AUTOSTORING**.  
Uloženou stanici zvolte pomocí **0–9**.
- 6 Krátkým stisknutím vyhledáte další silnou stanici. Nejsilnějších 20 stanic uložíte stisknutím **0–9** na **FM1** nebo **FM2** na požadované stanici, dokud displej daný výběr nepotvrdí.

### PŘEHRÁVAČ CD<sup>B</sup>

- 3 Vyměňte CD<sup>C</sup> nebo zvolte pomocí **1–6**.
- 4 Jedním krátkým stisknutím vysunete aktuální disk.  
Jedním dlouhým stisknutím vysunete všechny disky<sup>C</sup>.
- 6 Změna stopy na CD.

<sup>A</sup> Připojení AUX/USB např. pro přehrávač MP3. Aby kvalita zvuku byla optimální, nastavte střední hlasitost přehrávače. Nabíje se rovněž iPod, pokud je připojen k USB portu.

<sup>B</sup> Lze přehrávat rovněž CD se soubory MP3 a WMA.

<sup>C</sup> Pouze CD měnič<sup>C</sup>.

### INTEGROVANÝ PODKLÁDACÍ SEDÁK



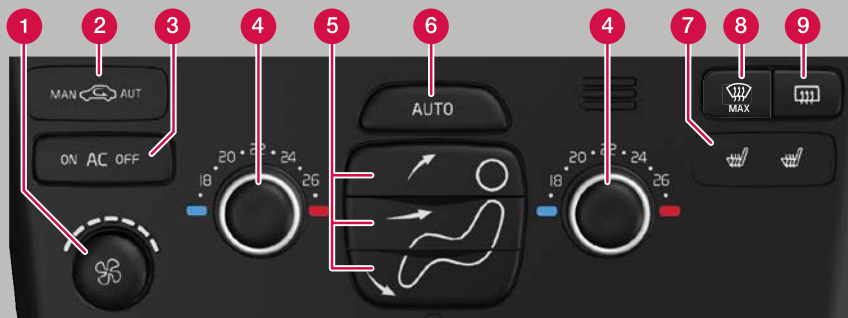
#### Zvednutí

1. Sedák nadzvednete potáhnutím rukojeti na přední hraně sedáku dopředu a nahoru.
2. Nadzvednete zadní hranu sedáku a dvěma rukama tlačte na sedák dozadu a dolů, dokud se nezajistí. V případě potřeby zatlačte zámek bezpečnostního pásu do strany.

#### Spuštění

1. Sedadlo uvolníte potáhnutím rukojeti na přední hraně sedáku dopředu.
2. Potáhněte podkládací sedák dopředu a v prostřední části jej zatlačte dolů tak, aby se zajistil.

Podkládací sedák se musí zajistit ve zcela spuštěné poloze tak, aby bylo možné opěradlo zadního sedadla spustit dolů.



### AUTOMATICKÁ REGULACE

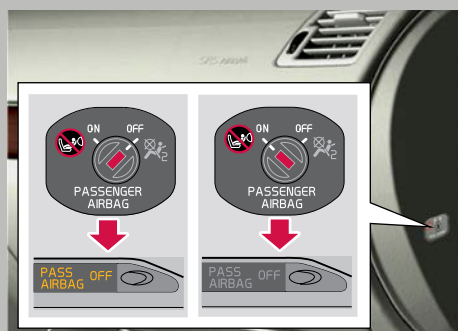
V režimu **AUTO** řídí systém klimatizace ECC všechny funkce automaticky, tím zjednodušuje řízení vozidla a zajišťuje optimální kvalitu vzduchu ve vozidle.

- 4 Otočením nastavte teplotu zvlášť teplotu pro levou a pravou stranu prostoru pro cestující.
- 6 Stisknutím zapněte automatickou regulaci nastavené teploty a ostatních funkcí.

### MANUÁLNÍ REGULACE

- 1 Otáčením nastavte otáčky ventilátoru.
- 2 **MAN** - Zapínání/vypínání recirkulace. **AUT** - Zapínání/vypínání systému kvality vzduchu\*.
- 3 **AC** - Zapínání/vypínání klimatizace. Ochlazuje prostor pro cestující a odmlžuje okna.
- 5 Rozvod vzduchu. Nasměrujte proud vzduchu např. na podlahu, průduchy v přístrojové desce, na čelním skle atd.
- 7 Zapnutí/vypnutí vyhřívání předních sedadel.
- 8 Max. odmlžení. Nasměruje veškerý vzduch maximálním průtokem na čelní sklo a boční okna.
- 9 Vyhřívání zadního okna a vnějších zrcátek.

### DEAKTIVACE AIRBAGU - PACOS\*



#### **!** VÝSTRAHA

Nesprávné použití může ohrozit život. Pokud máte jakékoli pochybnosti, vyhledejte informace v uživatelské příručce.

**PACOS** (vypínač airbagu spolujezdce)

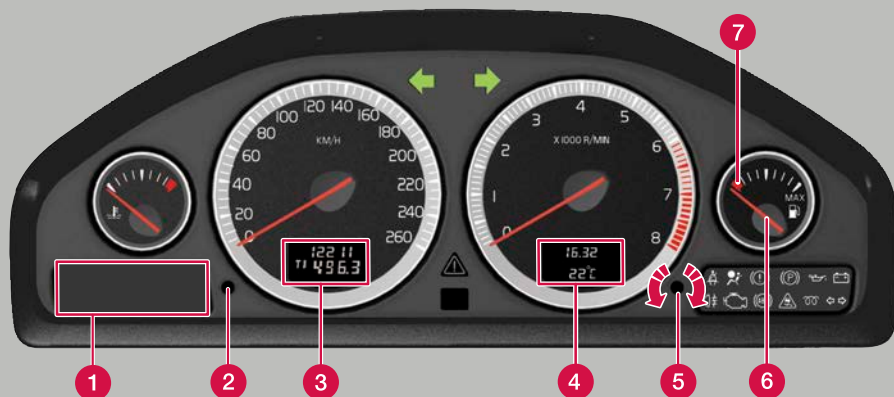
Pomocí čepice klíče airbag **zapněte (ON)/ vypněte (OFF)**.

**OFF (vypnuto)** - Airbag je deaktivován. Na displeji nad vnitřním zpětným zrcátkem se zobrazí varovná zpráva **PASSENGER AIRBAG OFF**.

Na předním sedadle smí sedět dítě na podkládacím sedáku nebo v dětské sedačce. V žádném případě zde však nesmí sedět cestující vyšší než 140 cm.

**ON (zapnuto)** - Airbag je aktivován.

Na předním sedadle smí sedět cestující vyšší než 140 cm. V žádném případě zde však nesmí sedět dítě na podkládacím sedáku nebo v dětské sedačce.



- 1 Displej palubního počítáče. Zvolte funkci pomocí (9).
- 2 Krátkým stisknutím přepínáte mezi T1 a T2. Dlouhým stisknutím aktuální počítadlo vynulujete.
- 3 1. řádek displeje: Počítadlo kilometrů.  
2. řádek displeje: T1 a T2- nezávislá denní počítadla, která jsou vždy zapnutá.
- 4 1. řádka displeje: Hodiny.  
2. řádka displeje: Venkovní teplota.
- 5 Nastavení hodin: Otočte ve směru/proti směru hodinových ručiček do koncové polohy a hodiny (4) nastavte podržením v této poloze.
- 6 Palivoměr
- 7 Nízká hladina paliva v nádrži. Pokud se rozsvítí tato kontrolka, dotankujte palivo co nejdříve.
- 8 Stisknutím tohoto tlačítka zobrazíte/smažete zprávu.



- 9 Otočením kolečka zobrazíte volby palubního počítáče.
- 10 Jedním krátkým stisknutím vynulujete aktuální funkci palubního počítáče. Dlouhým stisknutím vynulujete všechny funkce palubního počítáče.

**i POZNÁMKA**

Text --- **KILOMETRU DO PRAZD. NADRZE** zobrazovaný na displeji udává odhadovanou vzdálenost na základě předchozích jízdních podmínek.

**INFORMAČNÍ A VAROVNÉ KONTROLKY**

**Žlutý symbol:** Upozornění - postupujte podle pokynů na displeji.

**Červený symbol - VAROVÁNÍ** - Zastavte bezpečně na místě, kde z hlediska dopravy nehrozí nebezpečí, a postupujte podle pokynů na displeji.



Nízká hladina oleje. Bezpečně zastavte, zkontrolujte hladinu oleje<sup>A</sup>.



Porucha v brzdovém systému. Bezpečně zastavte, zkontrolujte hladinu brzdové kapaliny<sup>A</sup>.



Systém kontroly stability vozidla DSTC\* - bliká, pokud je systém v činnosti.



Žhavení motoru (vznětový motor). Motor je možné nastartovat po zhasnutí této kontrolky.

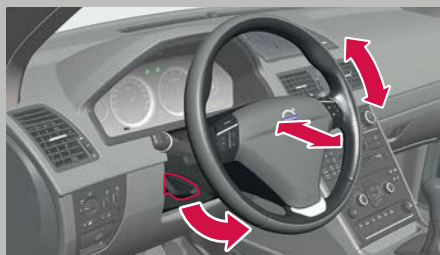
<sup>A</sup> Pokud tato kontrolka zůstane svítit, požádejte odtahovou službu o odtáhnutí vozidla.

## UKAZATELE SMĚRU JÍZDY



- A Krátké zablíkáni - 3 bliknutí.
- B Souvislé blikání.

## SEŘÍZENÍ POLOHY VOLANTU



### VÝSTRAHA

Volant seřizujte vždy před jízdou - nikdy ne během jízdy.

## BLIS – INFORMAČNÍ SYSTÉM MRTVÉHO ÚHLU



Pokud se kontrolka BLIS rozsvítí, i když v mrtvém úhlu není žádné vozidlo, může to být způsobeno například odrazem od lesklého povrchu mokré vozovky, vlastním stínem na světlém povrchu vozovky nebo nízkou položeným sluncem svítícím do kamery.

V případě závady přímo v systému se na displeji zobrazí text **SYST.SLEP.MISTA DOPORUCEN SERVIS.**

## NASEDÁNÍ DO TŘETÍ ŘADY SEDADEL



### Spouštění opěradel krajních sedadel v druhé řadě

1. Nadzvedněte páku (1). Přitom sklápějte opěradlo dopředu, aby se sedadlo posunulo.
2. Nadzvedněte páku (1) a sklopte opěradlo zpátky do vzpřímené polohy tak, abyste sedadlo mohli posunout zpět.

## PÉČE O VOZIDLO



Ruční mytí je šetrnější k laku vozidla než mytí v automatické myčce. Nový lak je také náchylnější k poškození. Z tohoto důvodu je pro první měsíce u nového vozu doporučeno ruční mytí.

Použijte čistou vodu a houbu. Pamatujte, že špína a štěrka může poškodit lak.

## DRŽÁK NÁKUPNÍCH TAŠEK\*





- 1 Bederní opěra.
- 2 Zvednutí/snížení přední části sedáku.
- 3 Dopředu/dozadu.
- 4 Zvednutí/snížení sedadla.
- 5 Úhel sklonu opěradla.

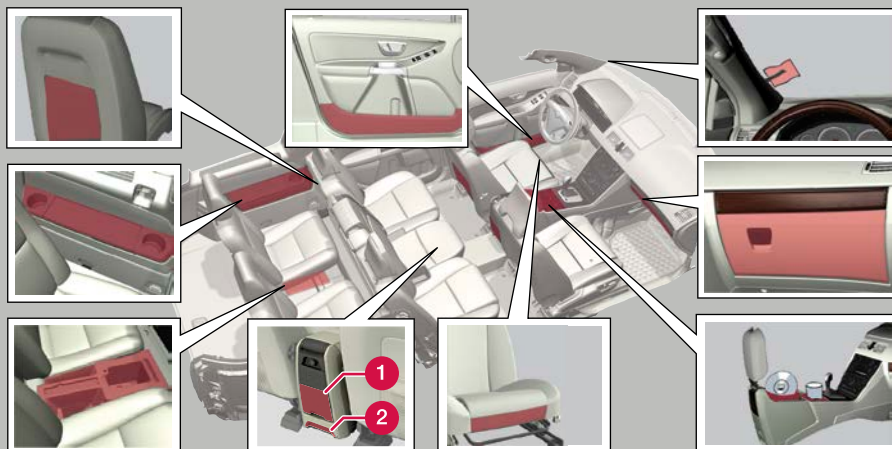
## DÁLKOVÝ OVLADAČ S KLÍČEM A ELEKTRICKY OVLÁDANÉ SEDADLO ŘIDIČE\*

Každý z dálkových ovladačů s klíčem může používat jiný řidič k uložení nastavení pro sedadlo řidiče. Postupujte následovně:

- Nastavte sedadlo podle potřeby.
- Zamkněte vozidlo pomocí zamykacího tlačítka na dálkovém ovladači s klíčem, který běžně používáte. Tímto se nastavení sedadla uloží do dálkového ovladače s klíčem do paměti<sup>A</sup>.
- Odemkněte klíč (stisknutím odemykacího tlačítka na **stejném** dálkovém ovladači s klíčem) a otevřete dveře řidiče. Sedadlo řidiče se automaticky nastaví do polohy, která je uložena v paměti dálkového ovladače s klíčem (pokud od posledního zamknutí vozidla došlo k posunutí sedadla).

<sup>A</sup> Toto nastavení nemá vliv na nastavení uložená v paměti funkce elektricky ovládaného sedadla\*. Další informace najdete v uživatelské příručce.

# ÚLOŽNÉ PROSTORY



- 1 Držák šálku.
- 2 Ráčnová páka ke zvedání zadní části středové konzoly (neplatí pro modely vybavené systémem zábavy pro zadní sedadla\*).