



XC 90

QUICK GUIDE

Vítejte ve vašem novém voze Volvo!

Poznávání nového vozu je vzrušující zážitek.

Prohlédněte si tohoto Quick Guide, abyste se rychle a snadno seznámili s některými z nejběžnějších funkcí.

Všechny varovné texty, další důležité a podrobné informace jsou uvedeny v uživatelské příručce - tento leták obsahuje pouze stručný výběr.

Uživatelská příručka dále obsahuje nejnovější a nejaktuálnější informace.

Možnosti jsou označeny hvězdičkou (*).

Další informace týkající se Vašeho vozu naleznete na www.volvocars.com.

**LOCK**

Zamyká boční dveře, dveře zavazadlového prostoru, víčko nádrže a zapíná alarm*.

UN-LOCK

Odemyká dveře^A, dveře zavazadlového prostoru, víčko palivové nádrže a také vypíná alarm.



Odemyká dveře zavazadlového prostoru – ale neotevírá.



Doprovodné osvětlení při příchodu. Zapíná osvětlení interiéru, obrysová/parkovací světla, osvětlení registrační značky a světla* na zpětných zrcátkách na dveřích.



Funkce nouzového tlačítka. Chcete-li v kritické situaci aktivovat alarm, stiskněte na cca. 3 sekundy nebo stiskněte dvakrát. Vypněte stisknutím jakéhokoli tlačítka. Automaticky se vypne po 25 sekundách.

^A Vozidlo bude automaticky uzamčeno, pokud do 2 minut po odemčení nebudou otevřeny boční dveře/dveře zavazadlového prostoru.

K zamknutí/odemknutí příruční schránky můžete použít čepel klíče.

STUDENÝ START**i POZNÁMKA**

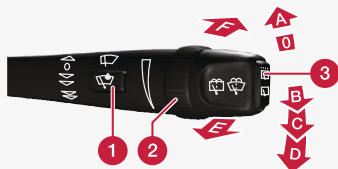
Po krátkou dobu po studeném startu se volnoběžné otáčky mohou zvýšit. To je proto, aby emisní systém mohl rychle dosáhnout běžnou provozní teplotu a fungovat optimálně.

STARTOVÁNÍ MOTORU

Zážehový motor 3.2: Sešlápněte brzdový pedál, otočte dálkové ovládání do polohy **III** a rovnou je uvolněte - motor automaticky nastartuje.

Všechny ostatní motory: Sešlápněte brzdový pedál, otočte dálkové ovládání do polohy **III** a uvolněte, jakmile motor nastartuje.

☞ Dieselový motor: Předehřev spusťte otočením klíče do polohy **II** a podržením, dokud symbol na sdruženém přístroji nezhasne - potom otočte rovnou do polohy **III** a uvolněte, až motor nastartuje.

STĚRAČE ČELNÍHO SKLA A DEŠŤOVÝ SENZOR*

- 1** Zapínání/vypínání dešťového senzoru s páčkou přepínače v poloze **0**.
- 2** Nastavení citlivosti dešťového senzoru nebo intervalu cyklovače stěračů.
- 3** Ostřikovač, zadní okno - cyklovač/normální rychlost.

A Jedno setřetí

0 Vypnuto

B Cyklovač stěračů, viz také (2).

C Normální rychlost stírání.

D Vysoká rychlost stírání.

E Ostřikovač, čelní sklo a světlomety.

F Ostřikovač, zadní okno.



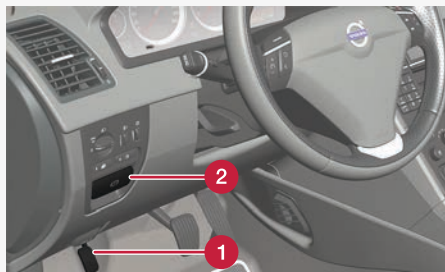
Je-li aktivní dešťový senzor, rozsvítí se zelená kontrolka (1).

SPÍNAČE SVĚTEL



- O** Denní provozní světla jsou během jízdy aktivní. Potkávací světla nesvítlí. Světelná houkačka funguje, ne však trvalé zapnutí dálkových světel.
- Denní světla, když se jede s vozem. Automatické přepnutí na parkovací světla, když je vozidlo zaparkováno.
- Aktivují se potkávací světla a funkce pro dálková světla nebo světelná houkačka.
- Ruční nastavení sklonu světlometů (u xenonových světlometů automatické*).
- Osvětlení displeje a přístrojů.
- Automatické ovládání denních provozních světel a potkávacích světel.
- Zadní světlomet do mlhy (pouze na straně řidiče).
- A** Světelná houkačka.
- B** Přepínání dálkových/tlumených světel a doprovodného osvětlení při odchodu.

PARKOVACÍ BRZDA



Zapnutí

1. Evidně sešlápněte nožní brzdu - potom sešlápněte pedál parkovací brzdy (1).
2. Uvolněte nožní brzdu. Pokud se vozidlo rozjede - sešlápněte pedál parkovací brzdy ještě více.
3. Parkování - zvolte na převodovce P.

Vypnutí

1. Pevně sešlápněte nožní brzdu a následně zatáhněte za rukojeť (2) - pedál parkovací brzdy se nadzvedne.
2. Nyní můžete uvolnit nožní brzdu.

REGENERACE (VZNĚTOVÝ MOTOR)



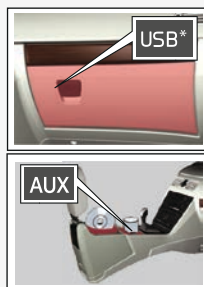
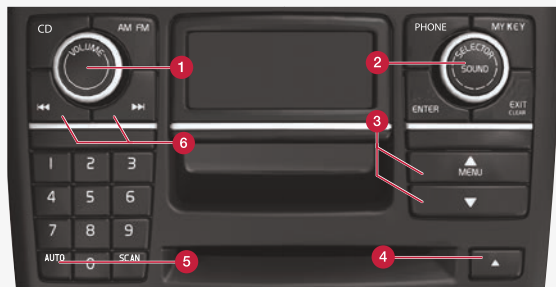
Za určitých podmínek se na displeji může zobrazit zpráva **LAPAC SAZI PLNY**. V tomto okamžiku je nutné provést vyčištění filtru sazí. Čištění filtru proběhne automaticky při jízdě stálou rychlostí po dobu cca. 20 minut po rovné hlavní silnici.

Takzvaná regenerace je dokončena, když zpráva zmizí.

VÍČKO NÁDRŽE



Během čerpání paliva zavěste víčko na vnitřní stranu hrdla palivové nádrže.



- 1** Stisknutím zapnete/vypnete. Otočením nastavte hlasitost.
- 2** Charakter zvuku: Stisknutím zvolte např. **BASS, Dolby Pro Logic II*** - otočením nastavení upravte. Audio zdroj: Otočením zvolte např. **CD**, streaming audio přes Bluetooth® nebo AUX/USB^A.

AUTORÁDIO

- 5** Stisknutím tohoto tlačítka na cca. 2 sekundy uložíte 10 stanic s nejsilnějším signálem. Během každého hledání se na displeji zobrazí **AUTOSTORE**. Uloženou stanicí zvolte pomocí **0-9**.
- 6** Krátkým stisknutím vyhledáte další silnou stanicí. Nejsilnějších 20 stanic uložíte stisknutím tlačítka **0-9** na **FM1** nebo **FM2**, dokud displej daný výběr nepotvrdí.

PŘEHRÁVAČ CD^B

- 3** Vyměňte CD^C nebo zvolte pomocí **1-6**.
- 4** Jedním krátkým stisknutím vysunete aktuální disk. Jedním dlouhým stisknutím vysunete všechny disky^C.
- 6** Změna stopy na CD.

^A Připojení AUX/USB např. pro přehrávač MP3. Aby kvalita zvuku byla optimální, nastavte střední hlasitost přehrávače. Nabíje se rovněž iPod, pokud je připojen k USB portu.

^B Lze přehrávat rovněž CD se soubory MP3 a WMA.

^C Pouze CD měnič*.

INTEGROVANÝ PODKLÁDACÍ SEDÁK



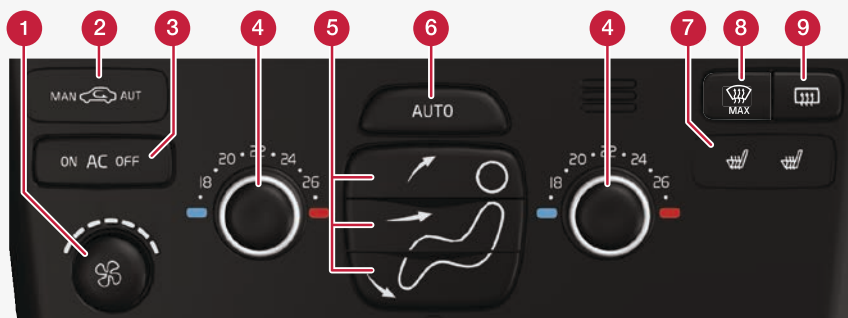
Zvednutí

1. Sedák nadzvednete potáhnutím rukojeti na přední hraně sedáku dopředu a nahoru.
2. Nadzvednete zadní hranu sedáku a dvěma rukama tlačíte na sedák dozadu a dolů, dokud se nezajistí. V případě potřeby zatlačte zámek bezpečnostního pásu do strany.

Spuštění

1. Sedadlo uvolníte potáhnutím rukojeti na přední hraně sedáku dopředu.
2. Potáhněte podkládací sedák dopředu a v prostřední části jej zatlačte dolů tak, aby se zajistil.

Podkládací sedák se musí zajistit ve zcela spuštěné poloze tak, aby bylo možné opřadit zadního sedadla spustit dolů.



AUTOMATICKÁ REGULACE

V režimu **AUTO** řídí systém klimatizace ECC všechny funkce automaticky, tím zjednodušuje řízení vozidla a zajišťuje optimální kvalitu vzduchu ve vozidle.

- 4 Otočením nastavte teplotu zvlášť teplotu pro levou a pravou stranu prostoru pro cestující.
- 6 Stisknutím zapněte automatickou regulaci nastavené teploty a ostatních funkcí.

MANUÁLNÍ REGULACE

- 1 Otáčením nastavte otáčky ventilátoru.
- 2 **MAN** - Zapínání/vypínání recirkulace. **AUT** - Zapínání/vypínání systému kvality vzduchu*.
- 3 **AC** - Zapínání/vypínání klimatizace. Ochladzuje prostor pro cestující a odmrazuje okna.
- 5 Rozvod vzduchu. Nasměřujte proud vzduchu např. na podlahu, průduchy v přístrojové desce, na čelním skle atd.
- 7 Zapnutí/vypnutí vyhřívání předních sedadel.
- 8 Max. odmrazení. Nasměruje veškerý vzduch maximálním průtokem na čelní sklo a boční okna.
- 9 Vyhřívání zadního okna a vnějších zrcátek.

DEAKTIVACE AIRBAGU - PACOS*



PACOS (vypínač airbagu spolujezdce)

Pomocí čepele klíče **zapněte (ON)/vypněte (OFF)**.

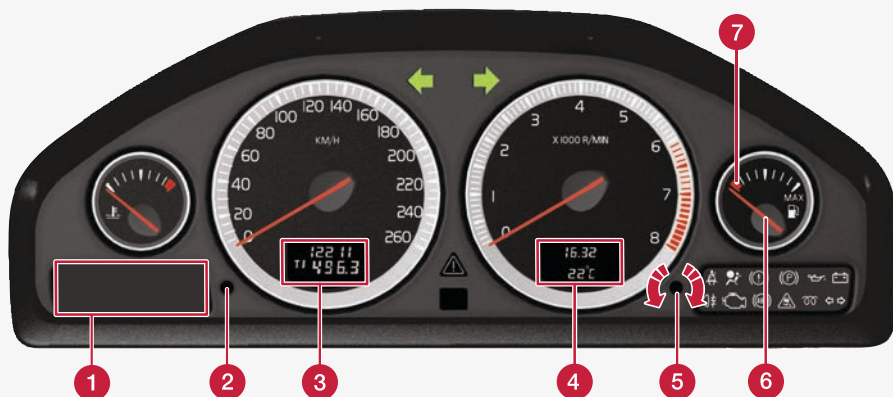
OFF - Airbag je deaktivován. Na displeji nad vnitřním zpětným zrcátkem se zobrazí varovná zpráva **PASSENGER AIRBAG OFF**.

Na předním sedadle smí sedět dítě na podkládacím sedáku nebo v dětské sedačce. V žádném případě zde však nesmí sedět cestující vyšší než 140 cm.

ON - Airbag je aktivován. Na předním sedadle smí sedět cestující vyšší než 140 cm. V žádném případě zde však nesmí sedět dítě na podkládacím sedáku nebo v dětské sedačce.

⚠ VÝSTRAHA

Nesprávné použití může ohrozit život. Pokud máte jakékoli pochybnosti, vyhledejte informace v uživatelské příručce.



- 1 Displej palubního počítáče. Zvolte funkci pomocí (9).
- 2 Krátkým stisknutím tohoto tlačítka přepnete mezi T1 a T2. Dlouhým stisknutím vynulujete aktuální počítadlo.
- 3 1. řádek displeje: Počítadlo kilometrů. 2. řádek displeje: T1 a T2 - nezávislá denní počítadla, která jsou vždy zapnutá.
- 4 1. řádek displeje: Hodiny. 2. řádek displeje: Venkovní teplota.
- 5 Nastavení hodin: Otočte ve směru/proti směru hodinových ručiček do koncové polohy a hodiny (4) nastavte podržením v této poloze.
- 6 Palivoměr
- 7 Nízká hladina paliva v nádrži. Pokud se rozsvítí tato kontrolka, dotankujte palivo co nejdříve.
- 8 Stisknutím tohoto tlačítka zobrazíte/smažete zprávu.
- 9 Otočením kolečka zobrazíte volby palubního počítáče.



- 10 Jedním krátkým stisknutím resetujete aktuální funkci počítáče. Jedním dlouhým stisknutím resetujete všechny funkce palubního počítáče.

i POZNÁMKA

Text **KILOMETRU DO PRAZD. NADRZE** zobrazovaný na displeji udává odhadovanou vzdálenost na základě předchozích jízdních podmínek.

INFORMAČNÍ A VAROVNÉ KONTROLKY



Žlutý symbol: Upozornění - postupujte podle pokynů na displeji.

Červený symbol: VAROVÁNÍ - Zastavte bezpečně na místě, kde z hlediska dopravy nehrozí nebezpečí, a postupujte podle pokynů na displeji.



Nízká hladina oleje. Bezpečně zastavte, zkontrolujte hladinu oleje^A.



Porucha v brzdovém systému. Bezpečně zastavte, zkontrolujte brzdovou kapalinu^A.



Systém kontroly stability vozidla DSTC* - bliká, pokud je systém v činnosti.



Žhavení motoru (vznětový motor). Motor je možné nastartovat po zhasnutí této kontrolky.

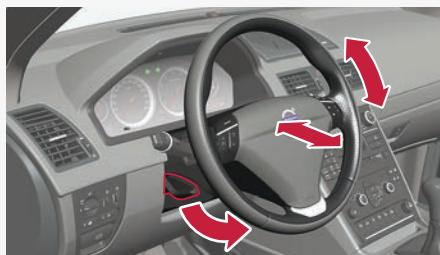
^A Pokud tato kontrolka zůstane svítit, požádejte odtahovou službu o odtáhnutí vozidla.

UKAZATELE SMĚRU JÍZDY



- A** Krátké zablikání - 3 bliknutí.
- B** Souvislé blikání.

SEŘÍZENÍ POLOHY VOLANTU



VÝSTRAHA

Volant seřizujte vždy před jízdou - nikdy ne během jízdy.

BLIS – INFORMAČNÍ SYSTÉM MRTVÉHO ÚHLU



Pokud se kontrolka BLIS rozsvítí, i když v mrtvém úhlu není žádné vozidlo, může to být způsobeno například odrazem od lesklého povrchu mokré vozovky, vlastním stínem na světlém povrchu vozovky nebo nízkou položeným sluncem svítícím do kamery.

V případě závady přímo v systému se na displeji zobrazí text **SYST.SLEP.MISTA DOPORUCEN SERVIS.**

NASEDÁNÍ DO TŘETÍ ŘADY SEDADEL



Spouštění opěradel krajních sedadel v druhé řadě

1. Nadzvedněte páku (1). Přitom sklápějte opěradlo dopředu, aby se sedadlo posunulo.
2. Nadzvedněte páku (1) a sklopte opěradlo zpátky do vzpřímené polohy tak, abyste sedadlo mohli posunout zpět.

PÉČE O VOZIDLO



Ruční mytí je šetrnější k laku vozidla než mytí v automatické myčce. Nový lak je také náchylnější k poškození. Z tohoto důvodu je pro první měsíce u nového vozu doporučeno ruční mytí.

Používejte čistou vodu a mycí houbu. Nezapomínejte, že nečistoty a kamínky mohou poškrábat lak.

DRŽÁK NÁKUPNÍCH TAŠEK*





- 1 Bederní opěra.
- 2 Zvednutí/snížení přední hrany sedáku.
- 3 Dopředu/dozadu.
- 4 Zvednutí/snížení sedadla.
- 5 Úhel sklonu opěradla.

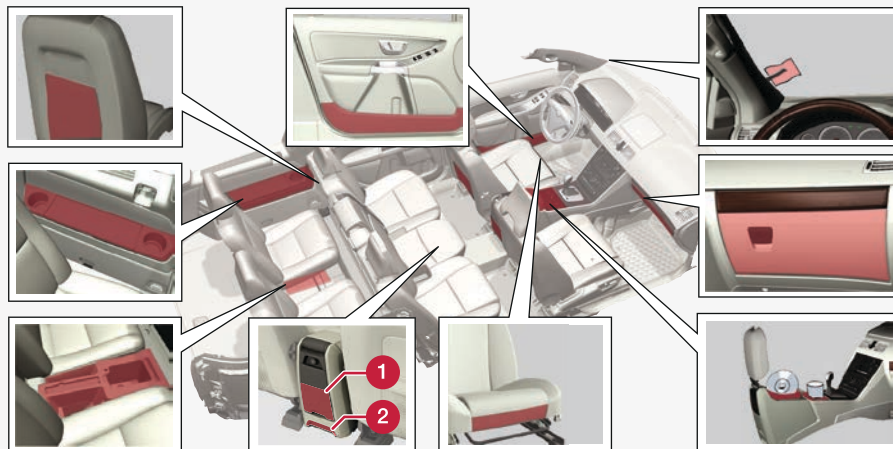
DÁLKOVÝ OVLADAČ S KLÍČEM A ELEKTRICKY OVLÁDANÉ SEDADLO ŘIDIČE*

Každý z dálkových ovladačů s klíčem může používat jiný řidič k uložení nastavení pro sedadlo řidiče. Postupujte následovně:

- Nastavte sedadlo podle potřeby.
- Zamkněte vozidlo pomocí zamykacího tlačítka na dálkovém ovladači s klíčem, který běžně používáte. Tímto se nastavení sedadla uloží do dálkového ovladače s klíčem do paměti^A.
- Odemkněte klíč (stisknutím odemykacího tlačítka na **stejném** dálkovém ovladači s klíčem) a otevřete dveře řidiče. Sedadlo řidiče se automaticky nastaví do polohy, která je uložena v paměti dálkového ovladače s klíčem (pokud od posledního zamknutí vozidla došlo k posunutí sedadla).

^A Toto nastavení nemá vliv na nastavení uložena v paměti funkce elektricky ovládaného sedadla*. Další informace najdete v uživatelské příručce.

ÚLOŽNÉ PROSTORY



- 1 Držák šálku.
- 2 Ráčnová páka ke zvedání zadní části středové konzoly (neplatí pro modely vybavené systémem zábavy pro zadní sedadla*).